

# **Конспекты уроков**

## **Работа с тканью**

## План-конспект урока

### Тема «Накладной шов»

Тема урока: «Накладной шов с двумя открытыми срезами» (2 часа).

Тип урока: комбинированный.

Цель урока: научить учащихся выполнять накладной шов с двумя открытыми срезами.

- Задачи:**
- обучающие*
    - повторение видов соединительных швов;
    - знакомство с накладным швом с двумя открытыми срезами;
  - коррекционные*
    - коррекция памяти и речи при ответах на вопросы;
    - коррекция мелкой моторики при выполнении образца накладного шва с двумя открытыми срезами;
    - коррекция зрительно-моторной координации при выполнении практического задания;
  - воспитательные*
    - воспитание аккуратности при выполнении ручных и машинных работ;
    - расширение кругозора учащихся.

**Методы обучения:** словесный, наглядный, практический.

- Оборудование:**
1. инструменты личного пользования;  
оборудование: швейная машина с ножным приводом;
  2. наглядность:
    - образец выполнения накладного шва с двумя открытыми срезами;
    - раскладушка «Машинные швы»;
    - инструкционная карта «Накладные швы»;
  3. литература:
    - учебник для 5 класса специальных (коррекционных) образовательных учреждений VIII вида - Г.Б. Картушина, Г.Г. Мозговая, Швейное дело, М., «Просвещение», 2004 г., стр. 92-94;
    - словарь: «Соединительные швы», «Краевые швы», «Накладной шов с двумя открытыми срезами», «Стачной шов», «Двойной шов», «Обтачной шов», «Шов вподгибку с закрытым срезом».

### Ход урока:

Деятельность учителя	Деятельность ученика
<b>І Вводный инструктаж.</b>	
<p><u>1. Организационный момент</u> Проверка готовности к уроку.</p>	<p>Организация рабочих мест. Сообщение дежурного об отсутствующих.</p>
<p><u>2. Вводное слово учителя.</u> Сообщение темы и цели урока.</p>	
<p><u>3. Актуализация знаний учащихся. Словарная работа.</u> Вопросы:</p> <p>1). Ребята, вспомните, какие изделия мы ужешили в течение года?</p> <p>2). Какие швы мы использовали для пошива этих изделий? Покажите их на раскладушке.</p> <p>3). Вспомните, на какие группы делятся все эти швы? (Учитель, дождавшись ответа, прикрепляет на доску в ряд две таблички словаря: «Соединительные швы», «Краевые швы»).</p> <p>4). Какие из названных швов являются краевыми швами? Поставьте их названия под табличкой «Краевые швы».</p>	<p>Предполагаемые ответы:</p> <p>1). В течение года мышили платок, мешочек для хранения работ, повязку для дежурного, наволочку, салфетку.</p> <p>2). Для пошива этих изделий мы использовали стачной шов, шов вподгибку с закрытым срезом, обтачной шов и двойной. (Дети выходят и показывают данные швы на раскладушке «Машинные швы», находят таблички словаря с названием данных швов и выставляют их в столбик на доске).</p> <p>3). Все эти швы делятся на 2 группы: соединительные и краевые.</p> <p>4). Краевыми швами являются: шов вподгибку с закрытым срезом и обтачной шов.</p> <p>(Одна из учащихся прикрепляет на доску под табличкой «Краевые швы» таблички: «Шов вподгибку с закрытым срезом» и «Обтачной шов».</p>
<p>5). Почему шов вподгибку с закрытым срезом и обтачной являются краевыми швами?</p> <p>6). А какие соединительные швы вы знаете?</p> <p>7). Почему стачной и двойной швы являются соединительными?</p> <p>Сегодня мы познакомимся еще с одним видом соединительных швов – накладным швом. (Учитель в столбик «Соединительные швы» ставит карточку «Накладной шов».</p>	<p>5). Шов вподгибку с закрытым срезом и обтачной являются краевыми швами потому, что с их помощью обрабатывают края изделий.</p> <p>6). Соединительные швы: стачной и двойной. (Одна из учащихся прикрепляет на доску под табличкой «Соединительные швы» таблички: «Стачной шов» и «Двойной шов».</p> <p>7). Стачной и двойной швы являются соединительными потому, что с их помощью соединяют детали изделий.</p>
<p><u>4. Объяснение нового материала.</u></p> <p>- Как вы думаете, от какого слова произошло название «Накладной шов»?</p> <p>Верно, при выполнении данного шва мы будем одну деталь накладывать на другую. Давайте прочитаем в учебнике, где применяется этот шов и какие существуют способы выполнения данного шва. Итак, сейчас мы будем выполнять накладной шов с двумя открытыми срезами. Учитель ставит на доску рядом с табличкой «Накладной шов» табличку «Накладной шов с</p>	<p>-Название бб</p> <p>Учащиеся читают текст в учебнике (стр.92-94), отвечают на вопросы на стр. 94.</p> <p>Учащиеся повторяют название шва.</p>

Деятельность учителя	Деятельность ученика
двумя открытыми срезами» и просит одного-двух учеников повторить это название.	
<u>5. Демонстрация приемов выполнения шва учителем.</u>	Учащиеся встают полукругом около учителя и смотрят выполнение шва.
<u>6. Закрепление нового материала.</u> Вопросы: - Какой шов мы сейчас будем выполнять? - Повторите по инструкционной карте, в какой последовательности вы будете выполнять накладной шов с двумя открытыми срезами.  Учитель выставляет схему шва и объясняет ее значение.	Предполагаемые ответы: - Мы будем выполнять накладной шов с двумя открытыми срезами. Учащиеся по инструкционной карте -повторяют выполнение задания.
<u>7. Физкультминутка</u>	Учащиеся выполняют упражнения.
<u>8. Инструктаж по технике безопасности.</u>	Учащиеся по очереди говорят правила безопасной работы при выполнении ручных, машинных и влажно-тепловых работ.
<b>II Текущий инструктаж.</b>	
Учитель следит за организацией рабочих мест, за соблюдением правил безопасной работы, за правильностью выполнения приемов, готовится к заключительному инструктажу.	Учащиеся выполняют практическое задание: 1). выполнить накладной шов с двумя открытыми срезами. Т.У.: Ш = 10 мм.; 2). оформить образец в альбом (написать название образца, приклеить образец, зарисовать схему).
<b>III. Заключительный инструктаж.</b>	
Вопросы: - Какой шов сегодня мы научились выполнять? - Как проверить качество выполнения накладного шва с двумя открытыми срезами?	Предполагаемые ответы: - Мы научились выполнять накладной шов с двумя открытыми срезами. - Контроль ширины накладного шва с двумя открытыми срезами выполняют по лицевой стороне от открытого среза до машинной строчки.
Подведение итогов работы, разбор ошибок, выставление оценок.	Уборка рабочих мест.

## План-конспект урока

**Тема программы:** «Накладной шов»,

**Тема урока:** «Накладной шов с одним закрытым срезом» (2 часа).

**Тип урока:** комбинированный.

**Цель урока:** научить учащихся выполнять накладной шов с одним закрытым срезом.

- Задачи:**
- обучающие*
    - повторение последовательности выполнения накладного шва с двумя открытыми срезами;
    - знакомство с накладным швом с одним закрытым срезом;
  - коррекционные*
    - коррекция памяти и речи при ответах на вопросы;
    - коррекция мелкой моторики при выполнении на образце накладного шва с одним закрытым срезом;
    - коррекция зрительно-моторной координации при выполнении практического задания;
  - воспитательные*
    - воспитание аккуратности при выполнении ручных и машинных работ;
    - воспитание чувства коллективизма при работе командой.

**Методы обучения:** словесный, наглядный, практический.

- Оборудование:**
- образец выполнения накладного шва с одним закрытым срезом;
  - раскладушка «Машинные швы»;
  - инструкционная карта «Накладные швы»;
  - учебник для 5 класса специальных (коррекционных) образовательных учреждений VIII вида - Г.Б. Картушина, Г.Г. Мозговая, Швейное дело, М., «Просвещение», 2004 г., стр. 94-95;
  - словарь: «Соединительные швы», «Краевые швы», «Накладной шов с двумя открытыми срезами», «Стачной шов», «Двойной шов», «Обтачной шов», «Шов вподгибку с закрытым срезом», «Накладной шов с одним закрытым срезом»;
  - швейная машина с ножным приводом; игла, наперсток, ножницы, карандаш, линейка, утюг.

### Ход урока:

Деятельность учителя	Деятельность учащихся
<b>I. Вводный инструктаж.</b>	
<p><u>1. Организационный момент.</u> Проверка готовности к уроку.</p>	<p>Организация рабочих мест. Сообщение дежурного об отсутствующих.</p>
<p><u>2. Вводное слово учителя.</u> Сообщение темы и цели урока.</p>	
<p><u>3. Актуализация знаний учащихся. Словарная работа.</u> Вопросы:</p> <p>1). Какой шов мы научились выполнять на предыдущем уроке?</p> <p>2). Где применяется накладной шов с двумя открытыми срезами?</p> <p>3). Вспомните последовательность выполнения накладного шва с двумя открытыми срезами.</p> <p>4). Как проверить качество выполнения накладного шва с двумя открытыми срезами?</p>	<p>Предполагаемые ответы:</p> <p>1). На предыдущем уроке мы научились выполнять накладной шов с двумя открытыми срезами.</p> <p>2). Накладной шов с двумя открытыми срезами применяется для стачивания двух деталей, для притачивания тесьмы.</p> <p>3). Последовательность выполнения накладного шва с двумя открытыми срезами: - Отложить от края детали 1 см, провести линию с помощью линейки и карандаша; - Наложить вторую деталь к намеченной линии первой детали, наметать; - Настрочить одну деталь на другую на 0,5 см; - Удалить строчки временного назначения, приутюжить шов.</p> <p>4). Контроль ширины накладного шва с двумя открытыми срезами выполняют по лицевой стороне от открытого среза до машинной строчки.</p>
<p>Сегодня мы познакомимся еще с одним видом накладного шва – накладным швом с одним закрытым срезом. (Учитель ставит на доску табличку «Накладной шов с одним закрытым срезом» в столбик «Соединительные швы» и просит одного-двух учащихся повторить название шва).</p>	<p>Учащиеся повторяют название шва.</p>
<p><u>4. Объяснение нового материала.</u></p> <p>Как и при выполнении предыдущего шва при выполнении накладного шва с одним закрытым срезом одна деталь также накладывается на другую, но срез накладываемой детали подгибается и заметывается. (Учитель показывает схему шва и прикрепляет ее на доску рядом с названием шва). Следовательно, этот шов применяется при соединении осыпающихся тканей. Кроме того, накладным швом с одним закрытым срезом соединяют карманы с изделием.</p>	<p>Учащиеся рассматривают образцы накладного шва с одним закрытым срезом и образцы накладных карманов.</p>
<p><u>5. Работа с учебником.</u></p> <p>Давайте прочитаем в учебнике, как выполняется этот шов.</p> <p>- Есть вопросы? Если все понятно, сыграем в игру: я буду показывать выполнение накладного шва с одним закрытым срезом, а вы будете мне помогать. Учащиеся, сидящие справа, будут мне</p>	<p>Учащиеся читают текст в учебнике (стр.94-95).</p>

Деятельность учителя	Деятельность учащихся
<p>подсказывать, что я должна делать, а учащиеся, сидящие слева будут мне подсказывать, как я должна соблюдать правила техники безопасности.</p>	
<p><u>6. Демонстрация приемов выполнения шва учителем.</u></p> <p><u>Повторение правил безопасной работы.</u></p> <p>Учитель показывает выполнение шва, следуя подсказкам учащихся. Определяется команда, давшая самые правильные подсказки, и отмечаются самые активные участники.</p>	<p>Учащиеся встают полукругом вокруг учителя, подсказывают учителю последовательность выполнения шва и правила безопасной работы при выполнении работы.</p>
<p><u>7. Закрепление нового материала.</u></p> <p>Вопросы:</p> <p>- Какой шов мы сейчас будем выполнять?</p> <p>- Повторите еще раз по инструкционной карте, в какой последовательности вы будете выполнять накладной шов с одним закрытым срезом.</p> <p>Учитель выставляет схему шва и объясняет ее значение.</p>	<p>Предполагаемые ответы:</p> <p>- Мы будем выполнять накладной шов с одним закрытым срезом.</p> <p>По инструкционной карте учащиеся повторяют последовательность выполнения накладного шва с одним закрытым срезом.</p>
<p><u>8. Физкультминутка</u></p>	<p>Учащиеся выполняют упражнения.</p>
<b>II Текущий инструктаж.</b>	
<p>Учитель следит за организацией рабочих мест, за соблюдением правил безопасной работы, за правильностью выполнения приемов, готовится к заключительному инструктажу.</p>	<p>Учащиеся выполняют практическое задание:</p> <p>1). выполнить накладной шов с одним закрытым срезом. Т.У.: Ш = 5 мм.;</p> <p>2). оформить образец в альбом (написать название образца, приклеить образец, зарисовать схему).</p>
<b>III. Заключительный инструктаж.</b>	
<p>Вопросы:</p> <p>- Какой шов сегодня мы научились выполнять?</p> <p>- Как проверить качество выполнения накладного шва с одним закрытым срезом?</p>	<p>Предполагаемые ответы:</p> <p>- Мы научились выполнять накладной шов с одним закрытым срезом.</p> <p>- Контроль ширины накладного шва с одним закрытым срезом выполняют по лицевой стороне от подогнутого края детали до машинной строчки.</p>
<p>Подведение итогов работы, разбор ошибок, выставление оценок.</p>	<p>Уборка рабочих мест.</p>

## План-конспект урока

**Тема программы:** «Накладной шов»,

**Тема урока:** «Накладной шов с двумя закрытыми срезами» (2 часа).

**Тип урока:** комбинированный.

**Цель урока:** научить учащихся выполнять накладной шов с двумя закрытыми срезами.

- Задачи:**
- обучающие*
    - повторение последовательности выполнения накладных швов с двумя открытыми срезами и с одним закрытым срезом;
    - знакомство с накладным швом с двумя закрытыми срезами;
  - коррекционные*
    - коррекция памяти и речи при ответах на вопросы;
    - коррекция мелкой моторики при выполнении на образце накладного шва с двумя закрытыми срезами;
    - коррекция мышления при выполнении задания по классификации швов;
  - воспитательные*
    - воспитание аккуратности при выполнении ручных и машинных работ;
    - расширение кругозора учащихся.

**Методы обучения:** словесный, наглядный, практический.

- Оборудование:**
- образец выполнения накладного шва с двумя закрытыми срезами;
  - раскладушка «Машинные швы»;
  - инструкционная карта «Накладные швы»;
  - учебник для 5 класса специальных (коррекционных) образовательных учреждений VIII вида - Г.Б. Картушина, Г.Г. Мозговая, Швейное дело, М., «Просвещение», 2004 г., стр. 95-96;
  - словарь: «Соединительные швы», «Краевые швы», «Накладной шов с двумя открытыми срезами», «Стачной шов», «Двойной шов», «Обтачной шов», «Шов вподгибку с закрытым срезом», «Накладной шов с одним закрытым срезом», «Накладной шов с двумя закрытыми срезами»;
  - швейная машина с ножным приводом; игла, наперсток, ножницы, карандаш, линейка, утюг.



### Ход урока:

Деятельность учителя	Деятельность учащихся
<b>I. Вводный инструктаж.</b>	
<p><u>1. Организационный момент.</u> Проверка готовности к уроку.</p>	<p>Организация рабочих мест. Сообщение дежурного об отсутствующих.</p>
<p><u>2. Вводное слово учителя.</u> Сообщение темы и цели урока.</p>	
<p><u>3. Актуализация знаний учащихся. Словарная работа.</u></p> <p>Вопросы:</p> <p><u>Задание №1:</u> расставить на доске в два столбика карточки с названием соединительных и краевых швов.</p> <p>1). Какой шов мы научились выполнять на предыдущем уроке?</p> <p>2). Где применяется накладной шов с одним закрытым срезом?</p> <p>3). Вспомните последовательность выполнения накладного шва с одним закрытым срезом.</p> <p>Проверяем выполнение задания №1.</p> <p><u>Задание №2:</u> найти образцы швов, соответствующие названиям и прикрепить их рядом с табличками.</p> <p>4. Как проверить качество выполнения накладного шва с двумя открытыми срезами?</p> <p>5. Каким инструментом мы пользуемся для измерения ширины шва?</p> <p>Проверяем выполнение задания №2.</p> <p><u>Задание №3:</u> прикрепить схемы накладного шва с двумя открытыми срезами и накладного шва с одним закрытым срезом к соответствующим образцам.</p> <p>Проверяем выполнение задания №3.</p>	<p>Предполагаемые ответы:</p> <p>Одна ученица работает у доски.</p> <p>1). На предыдущем уроке мы научились выполнять накладной шов с одним закрытым срезом.</p> <p>2). Накладной шов с одним закрытым срезом применяется для стачивания двух деталей, для соединения карманов с изделием.</p> <p>3). Последовательность выполнения накладного шва с одним закрытым срезом: Заметать на изнаночную сторону          - Заметать на изнаночную сторону один срез детали на 2 см;          - Отложить от края второй детали 2 см, провести линию с помощью линейки и карандаша;          - Наложить первую деталь к намеченной линии второй детали, наметать;          - Настрочить одну деталь на другую на 0,5 см;          - Удалить строчки временного назначения, приутюжить шов.</p> <p>Учащиеся проверяют классификацию швов, вносят поправки, если требуется.</p> <p>Одна ученица работает у доски.</p> <p>4. Контроль ширины накладного шва с одним закрытым срезом выполняют по лицевой стороне от подогнутого края детали до машинной строчки.</p> <p>5. Для измерения ширины шва мы пользуемся линейкой.</p> <p>Учащиеся проверяют соответствие образцов швов их названиям, вносят поправки, если требуется.</p> <p>Одна ученица работает у доски.</p> <p>Учащиеся следят за работой подруги, проверяют</p>

Деятельность учителя	Деятельность учащихся
	соответствие схем швов их образцам, вносят поправки, если требуется.
<p>Сегодня мы познакомимся еще с одним видом накладного шва – накладным швом с двумя закрытыми срезами. (Учитель ставит на доску табличку «Накладной шов с двумя закрытыми срезами» в столбик «Соединительные швы» и просит одного-двух учащихся повторить название шва)</p>	<p>Учащиеся рассматривают образцы накладного шва с двумя закрытыми срезами, повторяют название шва.</p>
<p><u>4. Объяснение нового материала.</u></p> <p>- Глядя на данные образцы, какие изделия или детали изделий вам вспоминаются?</p> <p>Верно, накладной шов с двумя закрытыми срезами применяется именно для пошива поясков и ручек для сумок.</p> <p>Учитель показывает схему накладного шва с двумя закрытыми срезами, прикрепляет ее на доску рядом с названием шва.</p> <p>- Чем накладной шов с двумя закрытыми срезами отличается от накладных швов, которые мы выполняли раньше?</p> <p>- А что общего у данного накладного шва с другими накладными швами?</p>	<p>- Глядя на данные образцы, мне вспоминается пояс от халата, ручки у хозяйственной сумки.</p> <p>- Накладной шов с двумя закрытыми срезами отличается от других накладных швов тем, что оба среза детали спрятаны внутри.</p> <p>- Подогнутые срезы накладываются один на другой, и прокладывается машинная строчка.</p>
<p><u>5. Работа с учебником.</u> Давайте прочитаем в учебнике, как выполняется этот шов.</p>	<p>Учащиеся читают текст в учебнике (стр.95-96).</p>
<p><u>6. Демонстрация приемов выполнения шва учащимися.</u></p> <p><u>Повторение правил безопасной работы.</u></p> <p>- Есть вопросы? Если все понятно, то объясните мне и покажите, как нужно выполнять накладной шов с двумя закрытыми срезами. Экспертом по технике безопасности сегодня назначается ... (Учитель назначает одну из учениц для комментария вопросов безопасной работы в процессе показа.)</p>	<p>Учащиеся по очереди выполняют операции по изготовлению образца накладного шва с двумя закрытыми срезами, одна ученица комментирует соблюдение правил ТБ.</p>
<p><u>7. Закрепление нового материала.</u> Вопросы:</p> <p>- Какой шов мы сейчас будем выполнять?</p> <p>- Повторите еще раз по инструкционной карте, в какой последовательности вы будете выполнять накладной шов с двумя закрытыми срезами.</p> <p>Учитель выставляет схему шва и объясняет ее значение.</p>	<p>Предполагаемые ответы:</p> <p>- Мы будем выполнять накладной шов с двумя закрытыми срезами.</p> <p>- По инструкционной карте учащиеся повторяют последовательность выполнения накладного шва с двумя закрытыми срезами.</p>
<p><u>8. Физкультминутка</u></p>	<p>Учащиеся выполняют упражнения.</p>
<b>II Текущий инструктаж.</b>	
<p>Учитель следит за организацией рабочих мест, за</p>	<p>Учащиеся выполняют практическое задание:</p>

<b>Деятельность учителя</b>	<b>Деятельность учащихся</b>
<p>соблюдением правил безопасной работы, за правильностью выполнения приемов, готовится к заключительному инструктажу.</p>	<p>1). выполнить накладной шов с двумя закрытыми срезами. Т.У.: Ш = 2 мм.; 2). оформить образец в альбом (написать название образца, приклеить образец, зарисовать схему).</p>
<b>III. Заключительный инструктаж.</b>	
<p>Вопросы:</p> <ul style="list-style-type: none"> <li>- Какой шов сегодня мы научились выполнять?</li> <li>- Как проверить качество выполнения накладного шва с двумя закрытыми срезами?</li> </ul>	<p>Предполагаемые ответы:</p> <ul style="list-style-type: none"> <li>- Мы научились выполнять накладной шов с двумя закрытыми срезами.</li> <li>- Контроль ширины накладного шва с двумя закрытыми срезами выполняют по лицевой стороне от подогнутых краев детали до машинной строчки.</li> </ul>
<p>Подведение итогов работы, разбор ошибок, выставление оценок.</p>	<p>Уборка рабочих мест.</p>

## План-конспект урока

**Тема программы:** «Накладной шов»,

**Тема урока:** Урок- закрепление знаний по теме «Накладной шов» (2 часа).

**Тип урока:** урок-закрепление ЗУН.

**Цель урока:** закрепить знания и умения по выполнению накладных швов.

- Задачи:**
- 1. обучающие**
    - закрепление знания технологии выполнения накладных швов;
    - закрепление умения выполнения накладных швов;
  - 2. коррекционные**
    - коррекция памяти и внимания при работе с карточками-заданиями;
    - коррекция мелкой моторики при выполнении образца одного из накладных швов;
    - коррекция мышления (соотносящие действия) при выполнении задания.
  - 3. воспитательные**
    - воспитание аккуратности при выполнении ручных и машинных работ.

**Методы обучения:** наглядный, практический.

- Оборудование:**
- образцы выполнения накладных швов;
  - карточки-задания по теме «Накладной шов»;
  - ромашка с названиями накладных швов;
  - карточки оценки качества работы;
  - инструкционная карта «Накладные швы»;
  - швейная машина с ножным приводом; игла, наперсток, ножницы, карандаш, линейка, утюг.

### Ход урока:

Деятельность учителя	Деятельность учащихся
<b>І. Вводный инструктаж.</b>	
<p><u>1. Организационный момент.</u> Проверка готовности к уроку.</p>	<p>Организация рабочих мест. Сообщение дежурного об отсутствующих.</p>
<p><u>2. Вводное слово учителя.</u> Сообщение темы и цели урока.</p>	
<p><u>3. Актуализация знаний учащихся. Словарная работа.</u> Вопросы: 1). Какие швы мы научились выполнять на предыдущих уроках?  2). Почему эти швы так называются?  3). Для чего применяются накладные швы?</p>	<p>Предполагаемые ответы: 1). На предыдущих уроках мы научились выполнять накладные швы: с двумя открытыми срезами, с одним закрытым срезом и с двумя закрытыми срезами.  2). Эти швы называются накладными потому, что при их выполнении одна деталь накладывается на другую.  3). Накладные швы применяются для соединения двух деталей, настрочивания тесьмы и кружева, соединения карманов с изделием, изготовления поясов и ручек для сумок.</p>
<p><u>4. Объяснение условий работы.</u> Мы с вами вспомнили, какими бывают накладные швы, а сейчас мы проведем небольшое соревнование и посмотрим, кто лучше всех усвоил тему «Накладной шов». Наше соревнование будет состоять из 3 частей: 1). вначале вы поработаете с карточками, 2). потом после небольшой физкультминутки вы выполните образец одного из трех накладных швов (какого? Это вы решите сами, вытянув один из лепестков ромашки, на котором будет написано название шва). При выполнении образца вы будете пользоваться инструкционной картой. 3). и в заключение вы обменяетесь друг с другом своими работами и подсчитаете баллы своего товарища. За каждый правильный ответ вы ставите 1 балл. За правильно выполненный шов -5 баллов. За каждую ошибку снимается 1 балл. - Какие могут быть ошибки при выполнении накладных швов?  Всем вам будут выданы карточки оценки работы. (Учитель объясняет, как заполнить карточку оценки работы. После заполнения карточки оценки вы парами подходите ко мне, сдаете свою работу вместе с карточкой. После моей проверки правильности оценки, на доске каждому учащемуся будут выставлены набранные баллы. Тот, кто наберет большее количество баллов, станет героем дня. Если нет вопросов, приступайте к работе. (Учащимся выдаются карточки-задания).</p>	<p>- При выполнении накладных швов могут быть следующие ошибки: 1). деталь наложена неточно к меловой линии; 2). невыполнение технических условий; 3). неровная машинная строчка; 4). плохая утюжка шва.</p>
<p><u>5. Закрепление знаний по технологии выполнения накладных швов.</u></p>	

Деятельность учителя	Деятельность учащихся
Работа с карточками-заданиями.	Учащиеся отвечают на вопросы в течение 10 минут.
<u>6. Физкультминутка</u>	Учащиеся выполняют комплекс упражнений, затем вытягивают лепесток ромашки с указанием одного из накладных швов.
<b>II Текущий инструктаж.</b>	
Учитель следит за организацией рабочих мест, за соблюдением правил безопасной работы, за правильностью выполнения приемов, готовится к заключительному инструктажу.	Учащиеся выполняют практическое задание – один из накладных швов (согласно лепестка ромашки).
<b>III. Заключительный инструктаж.</b>	
<u>Оценка качества работы.</u> Учитель проверяет качество выполнения работы учащимися и правильность их оценок. Подведение итогов работы за урок. Разбор ошибок. Выставление оценок. Определение победителя.	Учащиеся обмениваются работами и оценивают работы друг друга.  Уборка рабочих мест.

*Приложение 1*

Словарь

<b>Соединительные швы</b>
<b>Краевые швы</b>
<b>Стачной шов</b>
<b>Двойной шов</b>
<b>Шов вподгибку с закрытым срезом</b>
<b>Обтачной шов</b>
<b>Накладной шов с двумя закрытыми срезами</b>

**Накладной шов с двумя  
открытыми срезами**

**Накладной шов с одним  
закрытым срезом**

**Накладной шов**

## Инструкционные карты

<b>Накладной шов с двумя открытыми срезами</b>			
№ п/п	Операция	Технические условия	Оборудование
1	Отложить от среза одной детали на лицевой стороне 20 мм и провести линию	20 мм	Линейка; карандаш.
2	Наложить вторую деталь на первую к намеченной линии и наметать	На расстоянии 8-9 мм от края; длина стежка 7 мм	Игла; наперсток; ножницы.
3	Настрочить вторую деталь на первую	Ш = 10 мм	Швейная машина; ножницы.
4	Удалить нитки строчек временного назначения, приутюжить шов		Утюг.

<b>Накладной шов с одним закрытым срезом</b>			
№ п/п	Операция	Технические условия	Оборудование
1	Подогнуть срез одной детали на изнаночную сторону, заметать, приутюжить	20 мм	Игла; наперсток; ножницы; утюг; линейка.
2	Отложить от среза второй детали на лицевой стороне 20 мм и провести линию	20 мм	Линейка; карандаш.
3	Наложить первую деталь подогнутым краем к намеченной линии второй детали и наметать	На расстоянии 6-7 мм от края; длина стежка 7 мм	Игла; наперсток; ножницы.
4	Настрочить вторую деталь на первую	Ш = 5 мм	Швейная машина; ножницы.
5	Удалить нитки строчек временного назначения, приутюжить шов		Утюг.

<b>Накладной шов с двумя закрытыми срезами</b>			
№ п/п	Операция	Технические условия	Оборудование
1	Подогнуть срезы детали на изнаночную сторону, заметать, приутюжить	10 мм	Игла; наперсток; ножницы; утюг; линейка.
2	Сложить деталь вдоль пополам, уровнять подогнутые края детали, наметать	На расстоянии 5 мм от края; длина стежка 5-7 мм	Игла; наперсток; ножницы.
3	Проложить машинную строчку	Ш = 2 мм от подогнутых краев	Швейная машина; ножницы.
4	Удалить нитки строчек временного назначения, приутюжить шов		Утюг.



## Карточки-задания по теме «Накладной шов»

Тема программы: «Накладной шов», 5 класс		
Вариант 1.		ФИО ученика
№ п/п	Вопрос	Ответ
1	К какому виду швов относится накладной шов с двумя открытыми срезами?	а). к соединительным б). к краевым
2	Схема какого шва изображена на рисунке?	а). накладного с двумя открытыми срезами б). накладного с одним закрытым срезом в). накладного с двумя закрытыми срезами
3	Для чего применяется накладной шов с двумя закрытыми срезами?	а) для настрачивания тесьмы и кружева б) для соединения карманов с изделием в). для изготовления ручек для сумки и поясов

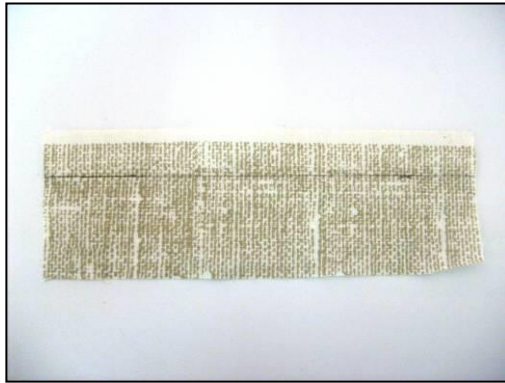
Тема программы: «Накладной шов», 5 класс		
Вариант 2.		ФИО ученика
№ п/п	Вопрос	Ответ
1	Схема какого шва изображена на рисунке?	а). накладного с двумя открытыми срезами б). накладного с одним закрытым срезом в). накладного с двумя закрытыми срезами
2	К какому виду швов относится накладной шов с одним закрытым срезом?	а). к соединительным б). к краевым
3	Для чего применяется накладной шов с двумя открытыми срезами?	а) для настрачивания тесьмы и кружева б) для соединения карманов с изделием в). для изготовления ручек для сумки и поясов

Тема программы: «Накладной шов», 5 класс		
Вариант 3.		ФИО ученика
№ п/п	Вопрос	Ответ
1	Для чего применяется накладной шов с одним закрытым срезом?	а) для настрачивания тесьмы и кружева б) для соединения карманов с изделием в). для изготовления ручек для сумки и поясов
2	К какому виду швов относится накладной шов с двумя закрытыми срезами?	а). к соединительным б). к краевым
3	Схема какого шва изображена на рисунке?	а). накладного с двумя открытыми срезами б). накладного с одним закрытым срезом в). накладного с двумя закрытыми срезами

## Предметные карты

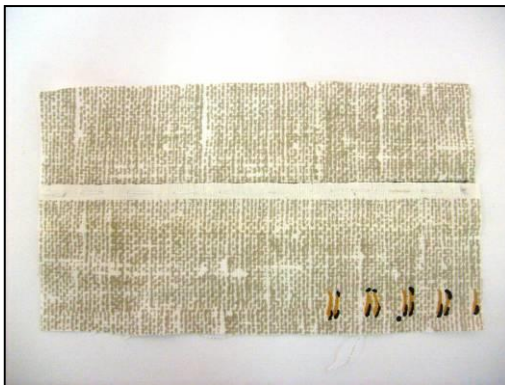
### Накладной шов с двумя открытыми срезами

1



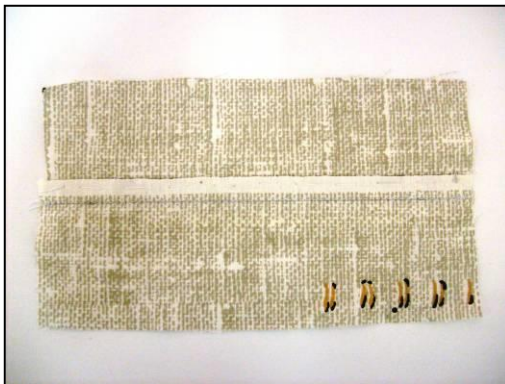
Отложить от среза одной детали на лицевой стороне 20 мм и провести линию

2



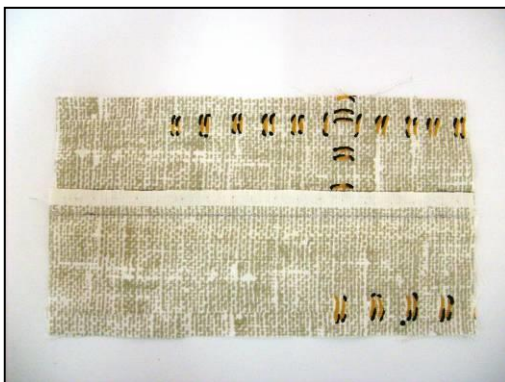
Наложить вторую деталь на первую к намеченной линии и наметать

3



Настрочить вторую деталь на первую

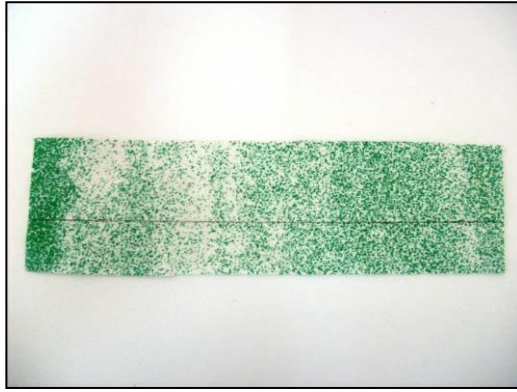
4



Удалить нитки строчек временного назначения, приутюжить шов

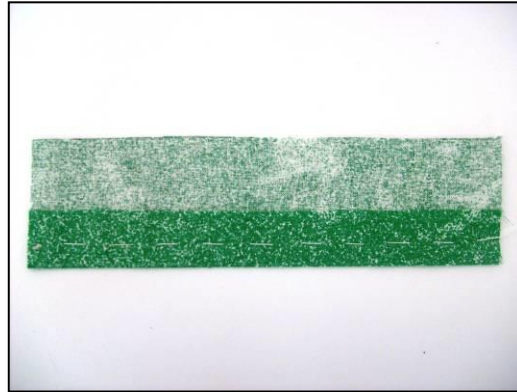
### Накладной шов с одним закрытым срезом

1



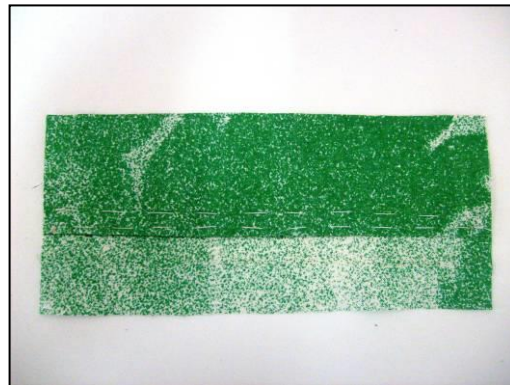
Подогнуть срез одной детали на изнаночную сторону, заметать, приутюжить

2



Отложить от среза второй детали на лицевой стороне 20 мм и провести линию

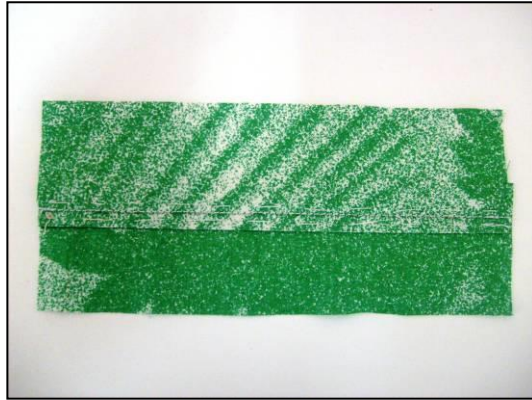
3



Наложить первую деталь подогнутым краем к намеченной линии второй детали и заметать

Настрочить вторую  
деталь на первую

4



Удалить нитки  
строчек временного  
назначения,  
приутюжить шов

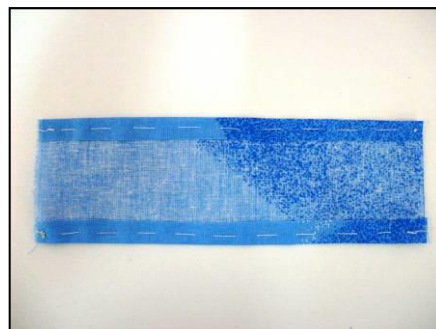
5



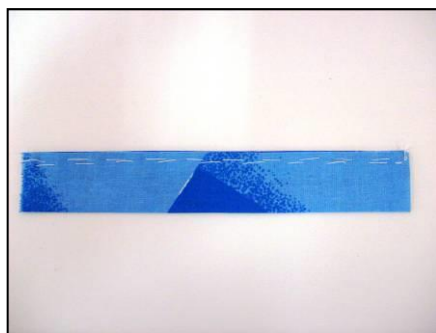
Накладной шов с двумя закрытыми срезами

Подогнуть срезы  
детали на изнаночную  
сторону, заметать,  
приутюжить

1

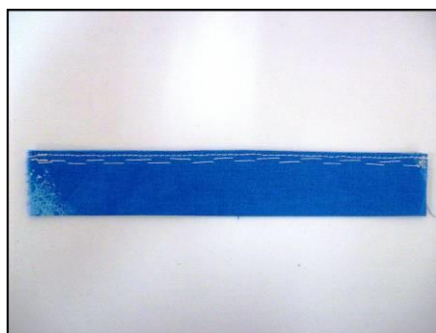


2



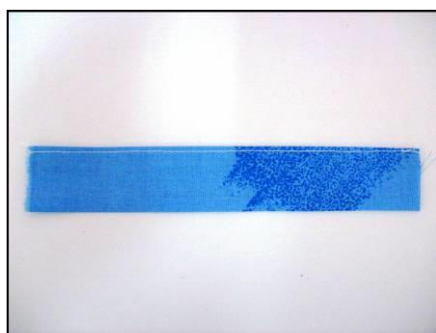
Сложить деталь вдоль пополам, уровнять подогнутые края детали, наметать

3



Проложить машинную строчку

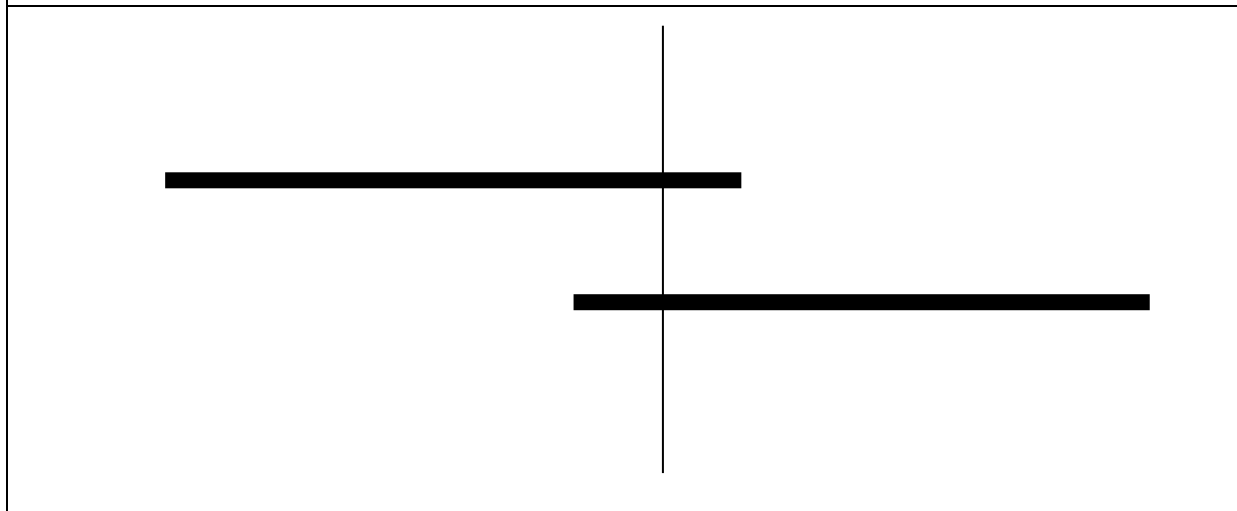
4



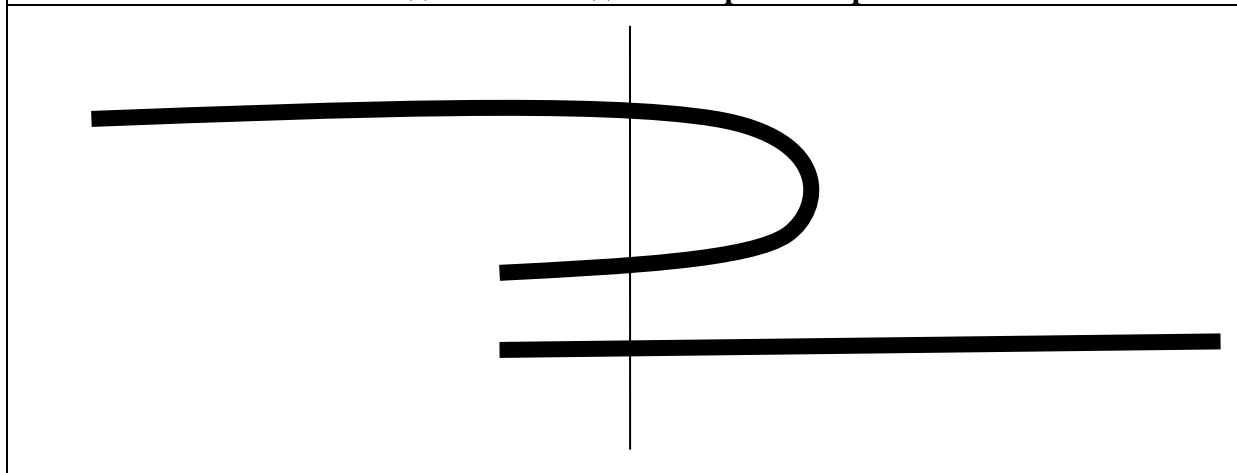
Удалить нитки строчек временного назначения, приутюжить шов

## Схемы швов

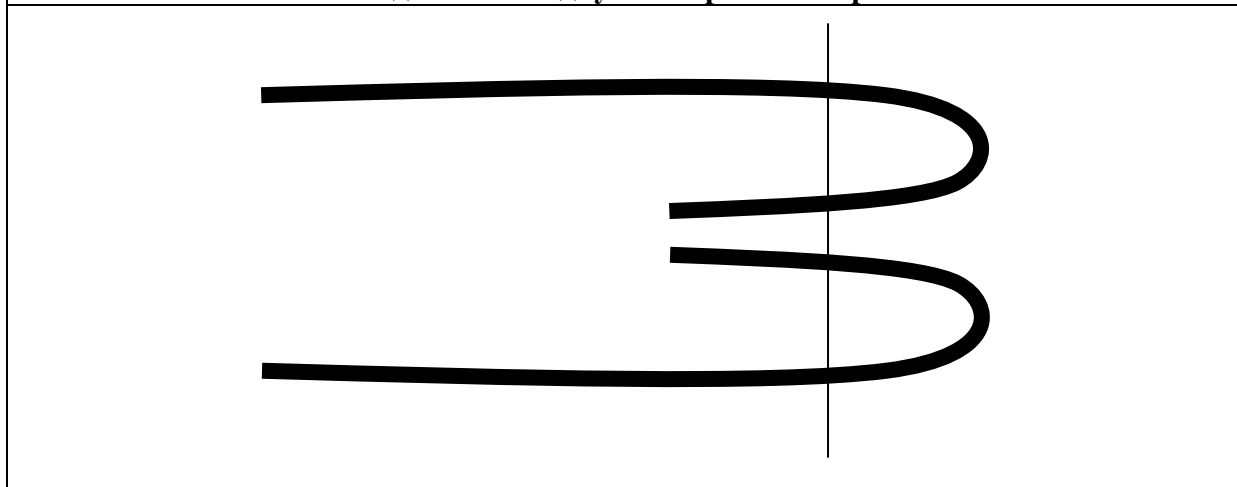
**Накладной шов с двумя открытыми срезами**



**Накладной шов с одним закрытым срезом**



**Накладной шов с двумя закрытыми срезами**





РАСКЛАДУШКА «МАШИННЫЕ ШВЫ»

